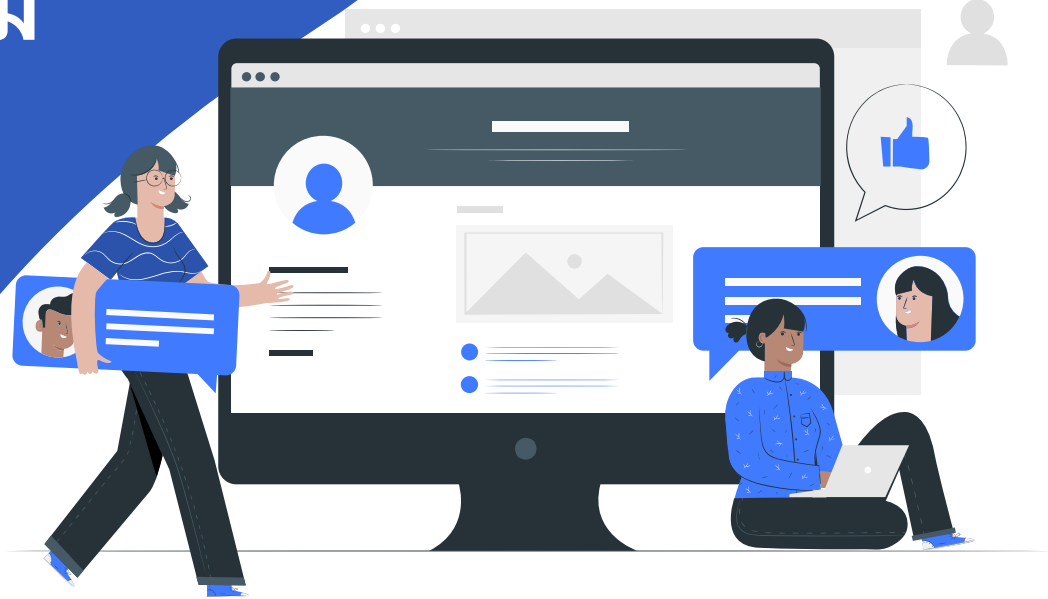


# แนวทางการบริหารจัดการ ข้อมูล 43 เพิ่ม

นายวิวัฒน์ ปัญชุมภู  
ตำแหน่ง เจ้าหน้าที่บริหารงานประกันสุขภาพ  
สปสช. เขต 9 นครราชสีมา  
Tel : 092-246-5745  
E-mail : wiwat.p@nhso.go.th



## เอกสารประกอบการประชุม



<http://url.ie/1s04u>

## แบบประเมินเข้าร่วมประชุม



<http://url.ie/1s051>

## หัวข้อในการบรรยาย

01

แนวทางการรับส่งข้อมูล



02

คุณภาพข้อมูล OP/PP 43 แพ้ม



03

การตรวจสอบข้อมูลด้าน  
การแพทย์และสุขภาพ



04

การเบิกจ่ายที่ใช้ข้อมูล จาก 43 แพ้ม



# แนวทางการรับ – ส่งข้อมูล 43 แฟ้ม

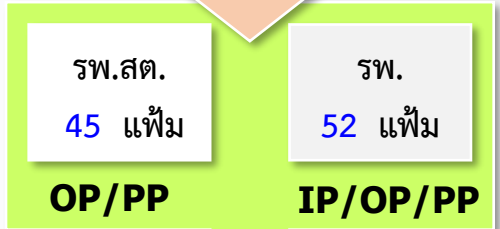


# มาตรฐาน โครงสร้าง 43 เพิ่มข้อมูล ที่ สปสช. รับข้อมูล

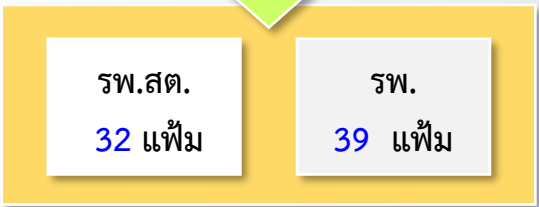
ลำดับ	ชื่อเพิ่ม	รพ.สต.	รพ.
1	PERSON	X	X
2	ADDRESS	X	X
3	DEATH	X	X
4	CHRONIC	X	X
5	CARD	X	X
6	HOME	X	X
7	VILLAGE	X	X
8	DISABILITY	X	X
9	PROVIDER	X	X
10	WOMEN	X	X
11	DRUGALLERGY	X	X
12	FUNCTIONAL		X
13	ICF		X
14	SERVICE	X	X
15	DIAGNOSIS_OPD	X	X
16	DRUG_OPD	X	X
17	PROCEDURE_OPD	X	X
18	CHARGE_OPD	X	X
19	SURVEILLANCE	X	X
20	ACCIDENT	X	X
21	LABFU	X	X
22	CHRONICFU	X	X
23	ADMISSION		X
24	DIAGNOSIS_IPD		X
25	DRUG_IPD		X
26	PROCEDURE_IPD		X
27	CHARGE_IPD		X
28	APPOINTMENT	X	X
29	DENTAL	X	X

ลำดับ	ชื่อเพิ่ม	รพ.สต.	รพ.
30	REHABILITATION	X	X
31	NCDScreen	X	X
32	FP	X	X
33	PRENATAL	X	X
34	ANC	X	X
35	LABOR	X	X
36	POSTNATAL	X	X
37	NEWBORN	X	X
38	NEWBORNCARE	X	X
39	EPI	X	X
40	NUTRITION	X	X
41	SPECIALPP	X	X
42	COMMUNITY_ACTIVITY	X	X
43	COMMUNITY_SERVICE	X	X
44	CARE_REFER	X	X
45	CLINICAL_REFER	X	X
46	DRUG_REFER	X	X
47	INVESTIGATION_REFER	X	X
48	PROCEDURE_REFER	X	X
49	REFER_HISTORY	X	X
50	REFER_RESULT	X	X
51	DATA_CORRECT	X	X
52	POLICY	X	X

- A เพิ่มส่วนกลางไม่ใช้งาน 6 เพิ่ม
- A เพิ่มไม่ประมวลผล/นำเข้า 7 เพิ่ม
- A เพิ่มที่ประมวลผล 39 เพิ่ม



เพิ่มที่สามารถส่งได้



ใช้เพิ่มที่ประมวลผล

**โครงสร้างมาตรฐานข้อมูลด้านการแพทย์และสุขภาพ และการส่งต่อผู้ป่วย V 2.3 (52 เพิ่ม) ประกาศใช้โดย กระทรวงสาธารณสุข เมื่อ 8 พ.ย. 2560**

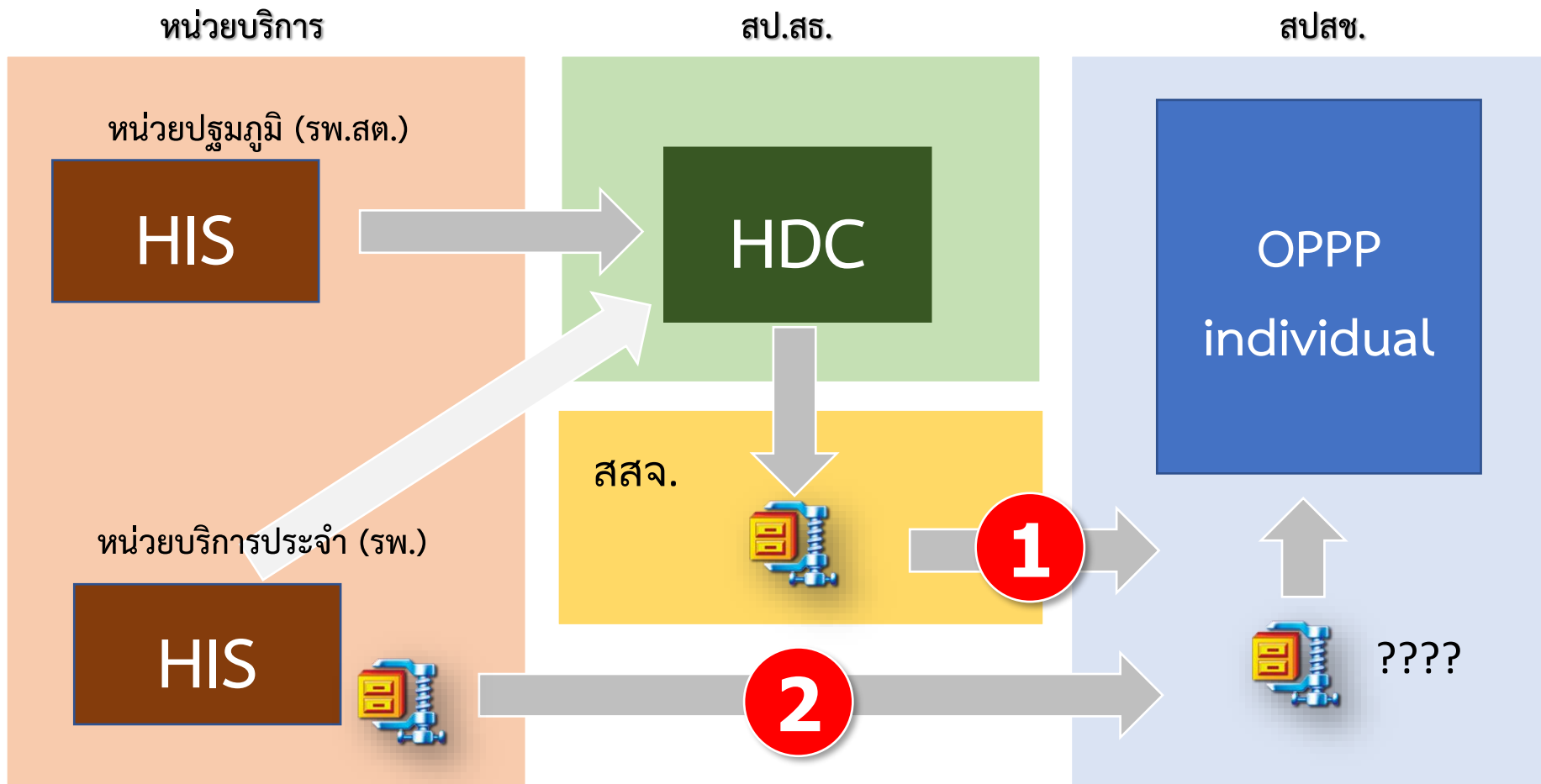
# กรอบเวลาการรับข้อมูล OPPP individual data 2564

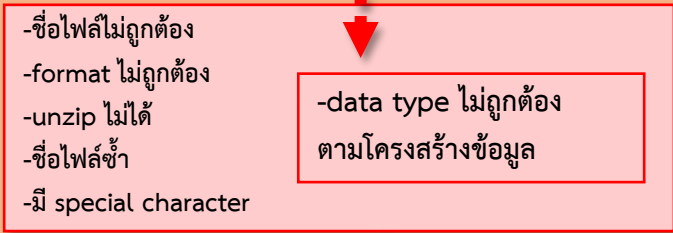
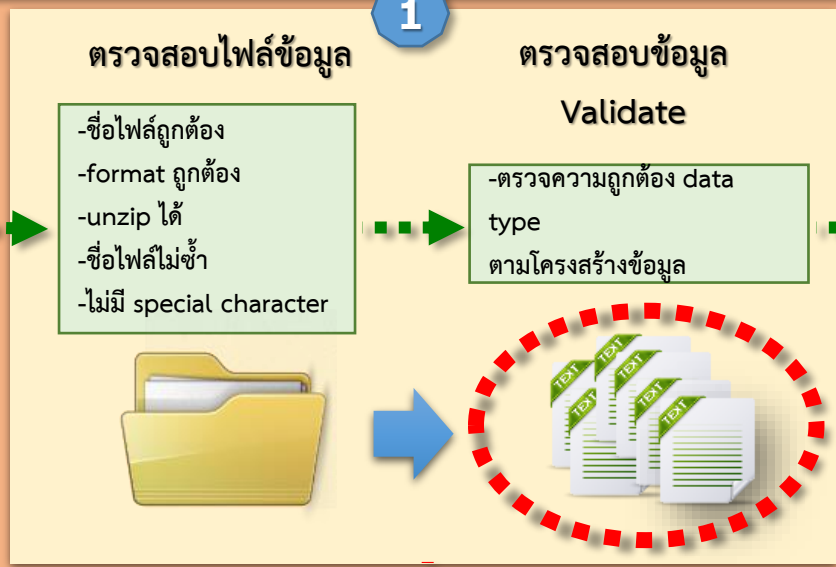
เปิดรับข้อมูล  
ปีงบประมาณ 64

รับข้อมูลตามโครงสร้างมาตรฐาน 43 แพ้ม V 2.3

ก.ย. 63	ต.ค. 63	พ.ย. 63	ธ.ค. 63	ม.ค. 64	ก.พ. 64	มี.ค. 64	เม.ย. 64	พ.ค. 64	มิ.ย. 64	ก.ค. 64	ส.ค. 64	ก.ย. 64	ต.ค. 64
	วันที่รับบริการ (date_serv) ต.ค. 62 – ก.ย. 64												
	วันที่ส่ง (date_send) พ.ย. 63 – ต.ค. 64												

# ช่องทางการรับข้อมูล OPPP individual





แก้ไขให้ถูกต้อง ส่งใหม่

-รูปแบบไฟล์ไม่ถูกต้อง





# การตรวจสอบไฟล์ผิดพลาด

รายงาน

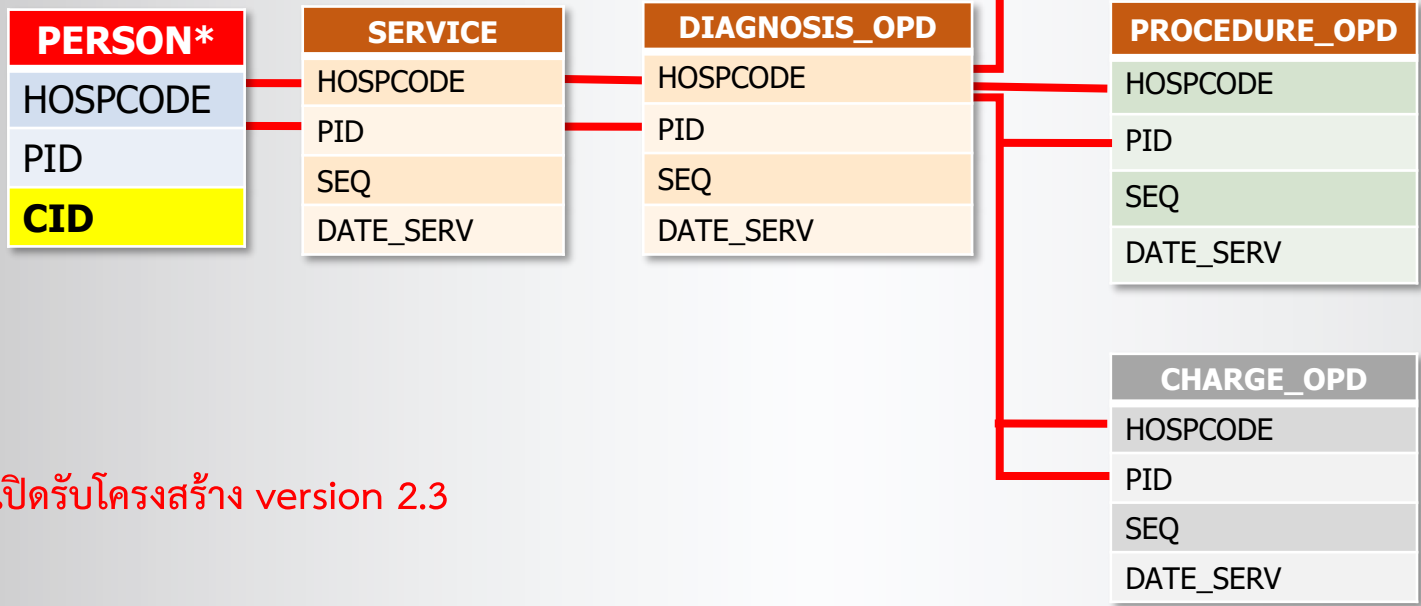
+ รายงานการส่งข้อมูล

ข้อมูล	ชื่อไฟล์	ประเภทไฟล์	สถานะข้อมูล	ประเภทการส่ง	ผู้ส่งข้อมูล	DL
06/02/2563 10:31	6300003 F43_23736_20200205161334.zip	เพิ่มข้อมูล	รูปแบบชื่อไฟล์ข้อมูลไม่ตรงตามเงื่อนไข	ส่งผ่านหน้า WEB		-
06/02/2563 10:32	6300004 F43_23736_20200205101911.zip	เพิ่มข้อมูล	รูปแบบชื่อไฟล์ข้อมูลไม่ตรงตามเงื่อนไข	ส่งผ่านหน้า WEB		-
รวมรายการ		2				

ประจำเดือน กุมภาพันธ์ ปี 2563

รายการ	รายละเอียด
เพิ่ม	
บรรทัดที่	-
รายละเอียด	Error: Invalid FileName : NEWBORN_CARE.txt

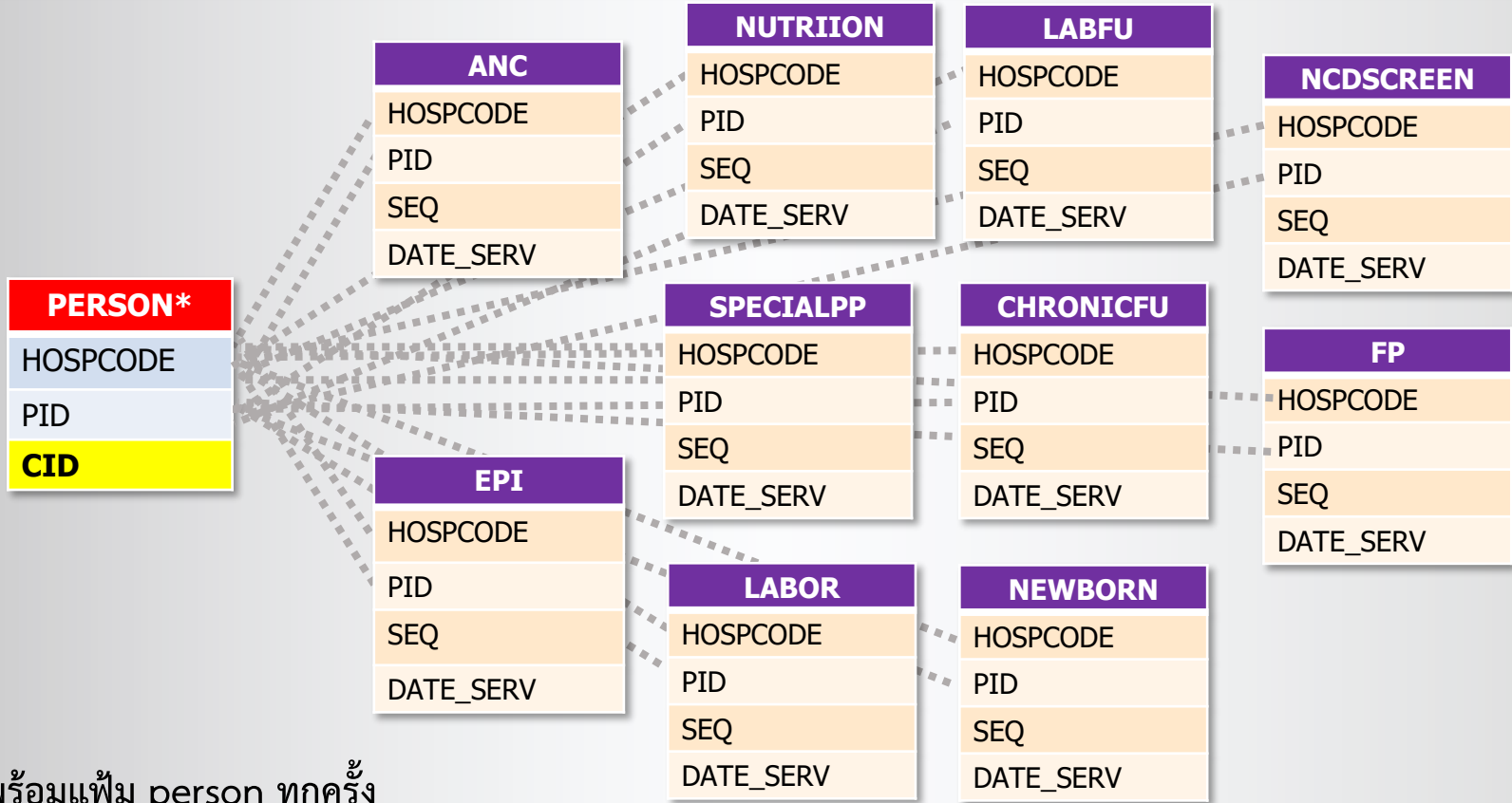
# การประมวลผลข้อมูลเพิ่มการให้บริการ OP



(Add on)

\*ระบบเปิดรับโครงสร้าง version 2.3

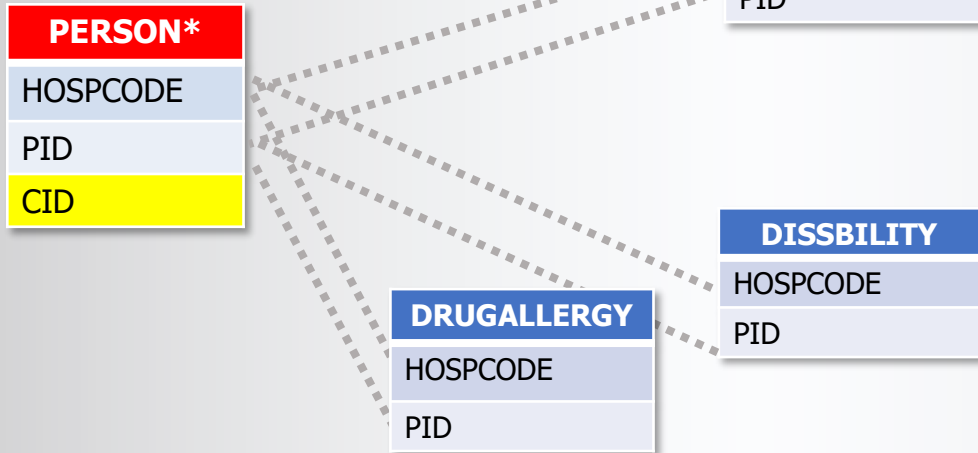
# การประมวลผลข้อมูลเพิ่มการให้บริการ PP และ เพิ่มอื่น ๆ



- ส่งพร้อมเพิ่ม person ทุกครั้ง
- ส่งเพิ่มที่มีบริการ

# การประมวลผลข้อมูล การให้เพิ่มสะสม

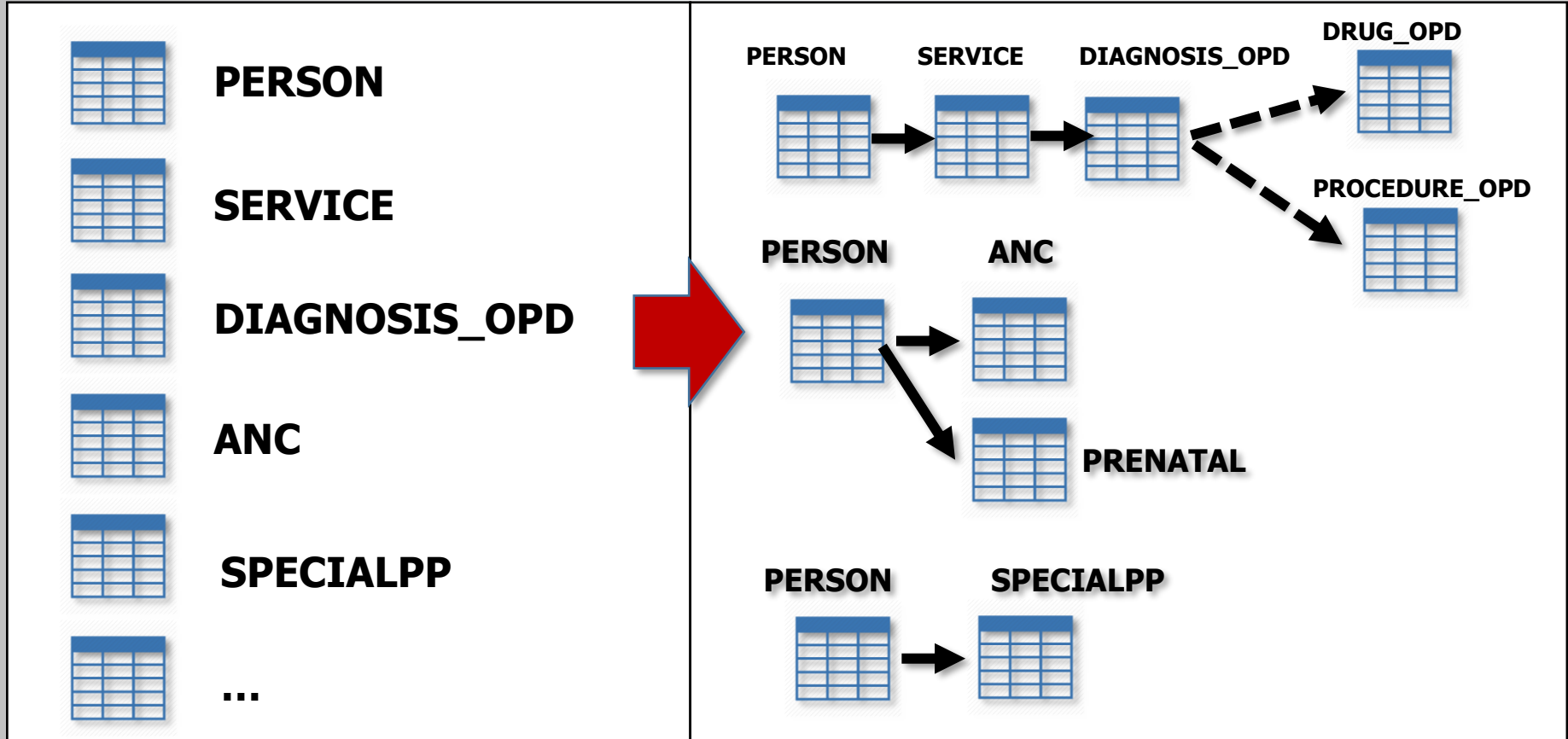
- ส่งพร้อมเพิ่ม person ทุกครั้ง
- ส่งทั้งหมดได้ ในครั้งเดียว และส่งส่วนที่เพิ่มเติมในเดือนถัดไป  
(ยกเว้นเพิ่ม PERSON ไม่ได้รับทั้งหมด ต้องส่งมาพร้อมเพิ่มบริการ ทุกครั้ง)



# การรับเพิ่ม และการเชื่อมโยงประมวลผล

รายเพิ่ม

เชื่อมโยงเพิ่ม



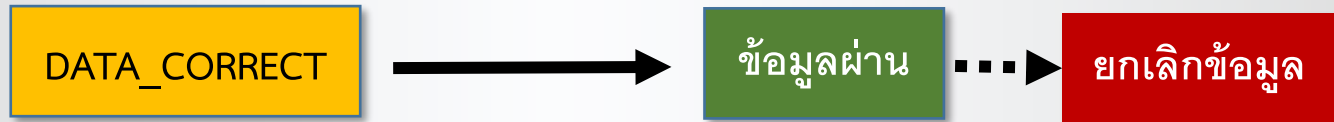
# เงื่อนไขการแก้ไขข้อมูลในแฟ้ม DATA\_CORRECT

- ต้องเป็น ข้อมูลที่ผ่านการตรวจสอบ (ไม่ติด error)
- ทุกครั้งที่มีการแก้ไข ต้องส่งข้อมูลที่แก้ไขมาพร้อมกับแฟ้ม DATA\_CORRECT
- ข้อมูลที่ไม่ผ่านการตรวจสอบหรือติด error สามารถส่งใหม่ตามรอบการแก้ไขปกติ
- ในกรณีที่หน่วยบริการส่งข้อมูลแฟ้ม DATA\_CORRECT เข้ามาตามรอบเวลาแก้ไขแล้วทาง สปสช.จะถือว่าเป็นข้อมูลที่แก้ไขและ ยึดถือข้อมูล วันที่ทำการส่ง (date\_send) การปรับ ณ ครั้งล่าสุด
- ในกรณีที่หน่วยบริการแก้ไขข้อมูลแล้วส่งมาแต่แฟ้ม DATA\_CORRECT แต่ไม่ได้ส่งข้อมูลที่แก้ไขมาในแฟ้มที่ต้องการแก้ไข ข้อมูล ระบบจะทำการลบข้อมูลตามแฟ้ม DATA\_CORRECT ที่ส่งมา

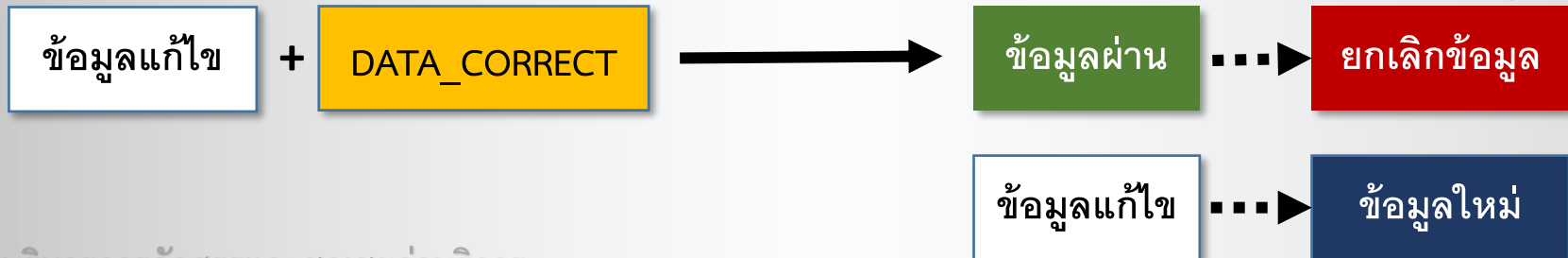
# กระบวนการแก้ไขข้อมูล DATA\_CORRECT



1 การแก้ไขข้อมูล โดยยังไม่ส่งข้อมูลแก้ไขมา

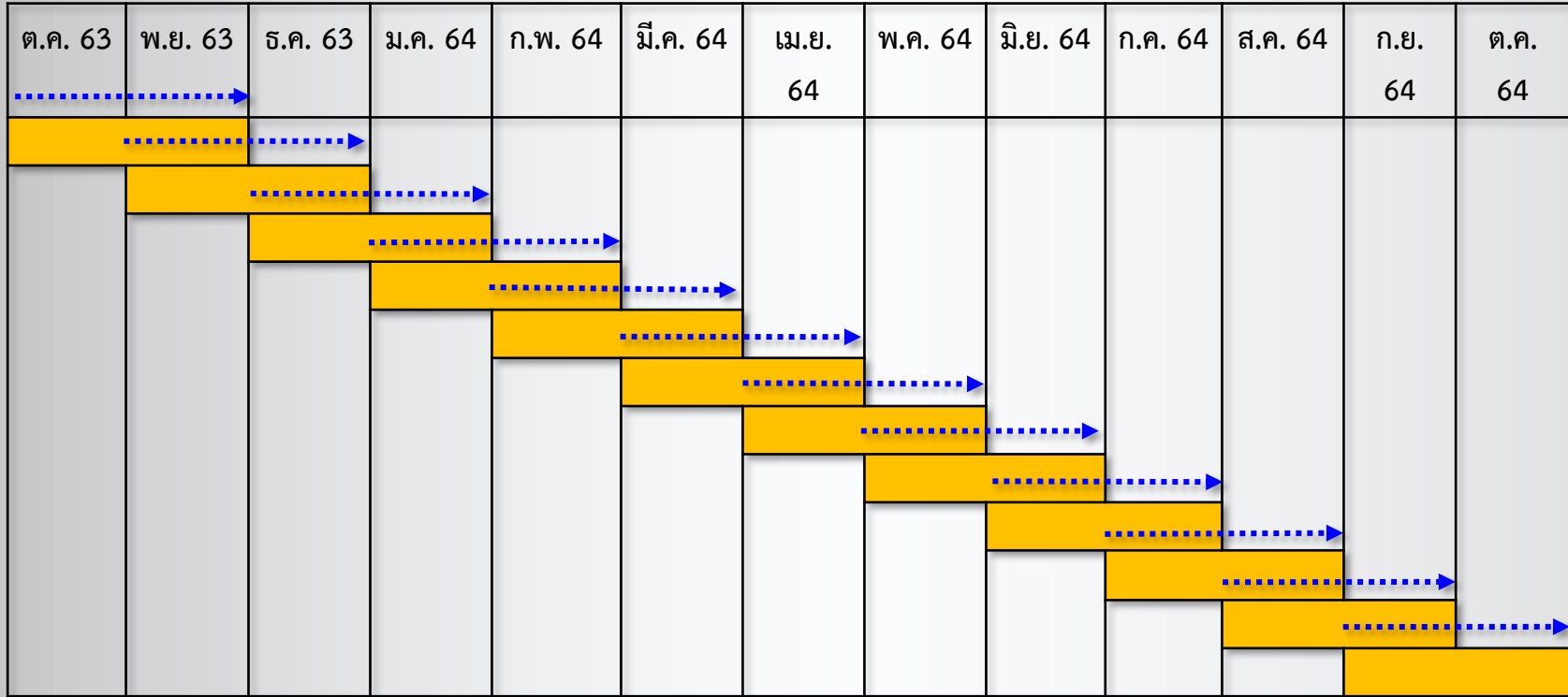


2 การแก้ไขข้อมูล โดยส่งข้อมูลที่ต้องการแก้ไขมาพร้อมกับ data\_correct



# รอบการประมวลผลตรวจสอบเพิ่ม DATA\_CORRECT

ตาราง รอบการแก้ไขเพิ่ม DATA\_CORRECT ตามรอบข้อมูลบริการ (Date\_serv)



\* สามารถแก้ไขได้และส่งภายในรอบก่อนสิ้นเดือนถัดไปของทุกเดือน

สำนักบริหารการจัดสรรและชดเชยค่าบริการ



# สรุปกรณีที่สามารถส่งไฟล์เข้ามาใหม่ได้

- ข้อมูลบริการที่ยังไม่ได้ส่ง ในปีงบประมาณ หรือ ย้อนหลัง 1 ปีกรณีที่ไม่ได้ส่ง
- ข้อมูลที่แก้ไข error แล้วส่งใหม่
- ข้อมูลที่ติด error (XX9299) ซ้ำซ้อน ไม่ต้องส่งใหม่ ยกเว้นกรณี ANC,PAP,TTM  
(ระบบ OPPP ไม่มีระบบอุดหนุน)
- ข้อมูลที่ส่งแล้วแต่ระบบแจ้งว่า “text file ไม่ถูกต้อง”

# คุณภาพข้อมูล 43 เพิ่ม ปีงบประมาณ 2563 ข้อมูลจาก <http://op.nhso.go.th/op/>

คุณภาพข้อมูล

91.08



ร้อยละข้อมูลที่ผ่านมาเงื่อนไข OP/PP

ข้อมูลทั้งหมด

330.91



ข้อมูล 43 เพิ่มทั้งหมด (ล้านเรคคอร์ด)

ข้อมูลผ่าน

301.38



ตรงผ่านเงื่อนไข OP/PP 91.08%

ข้อมูลผิดพลาด

29.53



ตรงไม่ผ่านเงื่อนไข OP/PP 8.92%

CID Not Match

11.18



ตรง 13 หลักไม่ผ่าน 3.38%

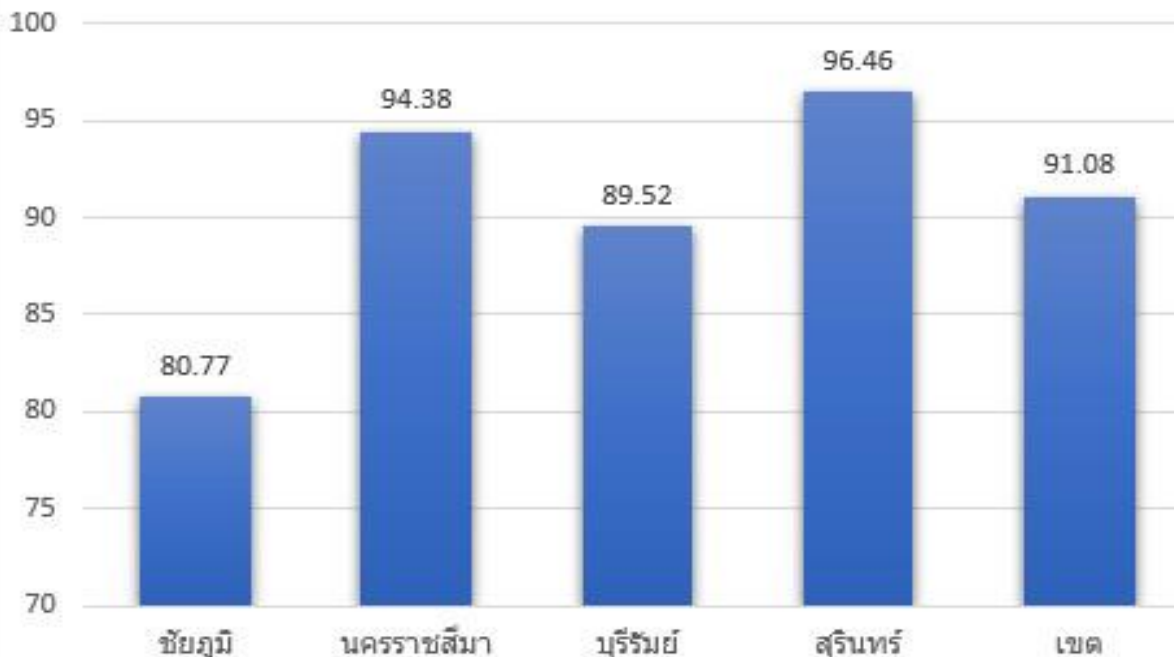
นอก

ปีงบประมาณ

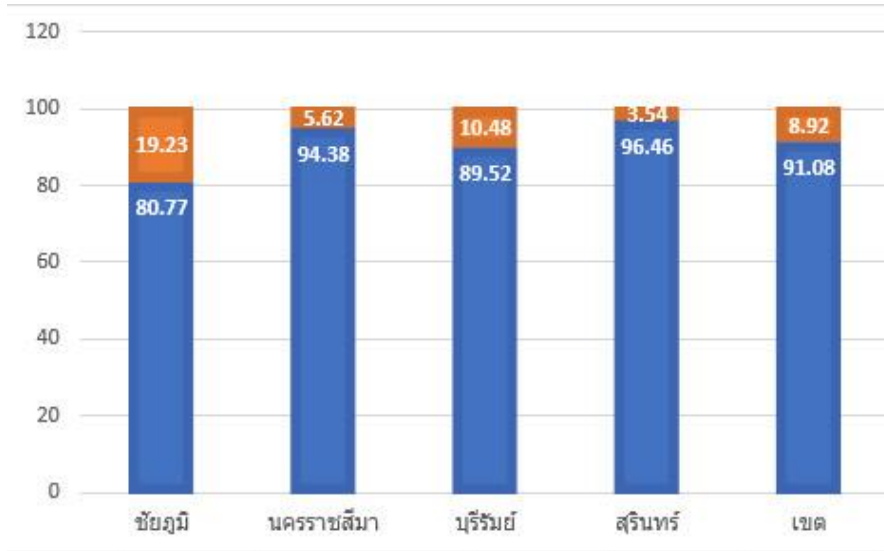
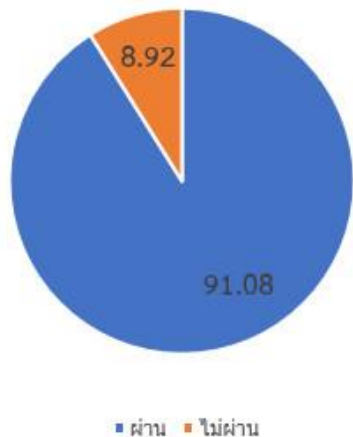
7.69



ส่งข้อมูลนอกปีงบ 2.33%



# คุณภาพข้อมูล OP/PP Individual Data ปีงบประมาณ 2563 (ภาพรวม)



จังหวัด	ส่ง	ผ่าน	ร้อยละ	ไม่ผ่าน	ร้อยละ	CID	ร้อยละ	นอกปีงบฯ	ร้อยละ
ชัยภูมิ	60,388,208	48,777,096	80.77	11,611,112	19.23	3,972,129	6.58	1,623,753	2.69
นครราชสีมา	130,330,185	122,999,976	94.38	7,330,209	5.62	3,301,021	2.53	2,218,271	1.7
บุรีรัมย์	80,965,467	72,479,235	89.52	8,486,232	10.48	3,441,752	4.25	3,517,165	4.34
สุรินทร์	59,223,210	57,124,578	96.46	2,098,632	3.54	466,053	0.79	335,578	0.57
รวม	330,907,070	301,380,885	91.08	29,526,185	8.92	11,180,955	3.38	7,694,767	2.33

## หลักการสำคัญของการจัดการข้อมูล

### ถูกต้อง

รหัสข้อมูลมาตรฐาน  
กิจกรรมที่เกิดขึ้นจริง



### ครบถ้วน

บันทึกข้อมูลทุกฉบับ  
ทุกรายการ  
รายละเอียดครบถ้วน



### ทันเวลา

ส่งข้อมูลได้ทันต่อ  
การใช้ประโยชน์



ข้อมูล  
คุณภาพ



# ปัญหาการตรวจสอบข้อมูล

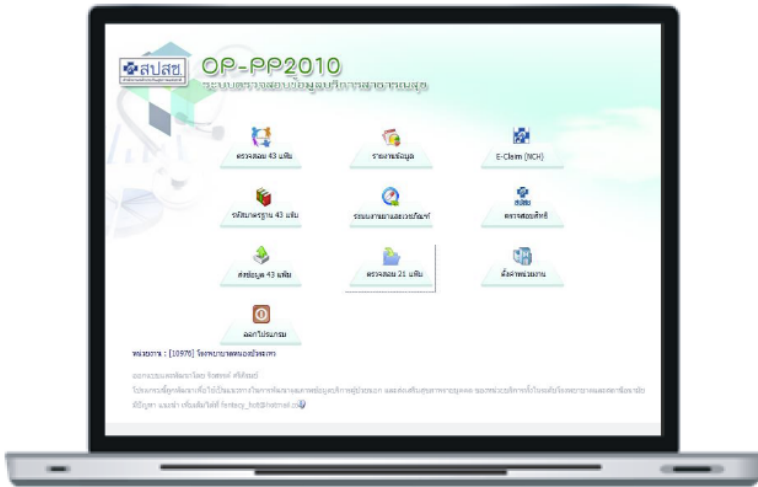


## เครื่องมือช่วยในการตรวจสอบ



- เพื่อตรวจสอบโครงสร้างแฟ้มข้อมูล
- เพื่อตรวจสอบรหัสมาตรฐานข้อมูล
- เพื่อตรวจสอบความเชื่อมโยงของข้อมูล

## OP-PP2010



ใช้งานกับระบบปฏิบัติการ Windows  
พัฒนาด้วย Visual FoxPro version 9  
ฐานข้อมูลใช้ FoxBASE ในลักษณะ Database container



99%

# การตรวจสอบข้อมูลด้านการแพทย์และสุขภาพ

## การติดตั้งโปรแกรม

Download  
Program

<http://61.19.108.37/oppp2010>

**Download:**

- โปรแกรมติดตั้งครั้งแรก
- คู่มือการใช้งานโปรแกรม
- VFP9\_RuntimeSetup
- MYODBC3.51 สำหรับเชื่อมต่อ MySQL (HDC)
- คู่มือการใช้งานสำหรับ HDC



Install

ติดตั้งครั้งแรก

ถ้าเคยมีการติดตั้งไว้แล้ว  
ต้องการติดตั้งใหม่ให้ถอน  
การติดตั้งเดิมออกก่อน



Update

ปรับปรุง Version

ปรับปรุงเวอร์ชันสุดท้าย.

**Update:**

- 09-02-2562 ▶ **Version 5.0.46**
  - ปรับเพิ่มรหัสตามเข็มนาฬิกา
  - ปรับการตรวจสอบข้อมูลเพิ่มเติม
- 08-04-2561 ▶ **Version 5.0.43**
  - ปรับโครงสร้างเพิ่มข้อมูลเป็น version 2.3
  - รองรับโครงสร้างข้อมูลทั้ง version 2.3 และต่ำกว่า
  - ปรับปรุงที่มาตรฐานตามโครงสร้างใหม่ (6Dec2017)

Check Update

โปรแกรมจะคอยแจ้ง  
เตือนเมื่อมีการ  
ปรับปรุงเวอร์ชัน



# การตรวจสอบข้อมูลด้านการแพทย์และสุขภาพ



โปรแกรมนี้จัดทำขึ้นเพื่อช่วยในการตรวจสอบข้อมูลสุขภาพ ตามมาตรฐานของกระทรวงสาธารณสุข โดยมีวัตถุประสงค์เพื่อการตรวจสอบข้อมูลเบื้องต้นเท่านั้น ผลการตรวจสอบอาจคลาดเคลื่อนจากระบบรหัสมาตรฐานหลายประเภท ที่ไม่ได้มีการปรับปรุงให้เป็นปัจจุบัน จึงต้องทำการตรวจสอบกับรหัสมาตรฐานอย่างต่อเนื่อง และแจ้งให้ทราบเมื่อมีการปรับปรุงเปลี่ยนแปลง เพื่อจะได้ปรับปรุงต่อไปครับ ... จะตามรอยพอดตลอดไป ...

 **รังสรรค์ ศรีภริมา** ....ผู้พัฒนาโปรแกรม...

## Update:

09-02-2562 **Version 5.0.46**

- ปรับเพิ่มรหัสสถานพยาบาล
- ปรับการตรวจสอบข้อมูลเพิ่มเติม

08-04-2561 **Version 5.0.43**

- ปรับโครงสร้างเพิ่มข้อมูลเป็น version 2.3
- รองรับโครงสร้างข้อมูลทั้ง version 2.3 และต่ำกว่า
- ปรับปรุงรหัสมาตรฐานตามโครงสร้างใหม่ (6Dec2017)
- ปรับแก้เมนู รหัสมาตรฐาน (08/04/2561 12:15)




19-12-2560 **Version 5.0.41**

- ปรับเพิ่มรหัสหน่วยบริการ
- ปรับหน่วยบริการประจำที่เป็นสังกัดกลาโหม

- ☒ จังหวัดชลบุรี ขอเปลี่ยนแปลงรหัสสถานบริการจำนวน 1 แห่ง นายธนาเศรษฐ์ วัฒนพงษ์สถิต 0914155916 07/03/2562(8/)
- ☒ กัดตรวจสอบแล้วขึ้น error ตามภาพ aaa 27/02/2562(70/)
- ☒ ข้อมูล รหัสวินิจฉัยโรคเรื้อรัง (CHRONIC) ค่าไม่ตรงกับมาตรฐาน กนกวรรณ 16/02/2562(75/)
- ☒ จังหวัดชลบุรี ขอเพิ่มรหัสสถานบริการใหม่ปี 2562 นายธนาเศรษฐ์ วัฒนพงษ์สถิต 0914155916 07/02/2562(34/)
- ☒ ขอเพิ่มรหัสสถานบริการ ชินทสินี กรรโณ 21/01/2562(107/)
- ☒ รบกวนให้ อ.เพิ่มรหัสมาตรฐานหน่วยบริการที่ประกาศใหม่ด้วยครับ วัฒนา เกิดวิริยสกุล 18/01/2562(71/1)
- ☒ ตรวจเพิ่ม epi ผ่าน แต่เวปสปสช ตรวจพบ EP9299 54 รายการครับ นายไทรภาคย์ 11/01/2562(87/)
- ☒ หน้าประมวลผลข้อมูลerror 123 27/12/2561(109/1)
- ☒ เรื่องเพิ่มการวินิจฉัยโรค รหัส ICD10 โรงพยาบาล พิจิตร 03/12/2561(152/)
- ☒ error service ข้อมูลบริการเข้าซ้อน SE9299 รพ.สต.บ้านคลอง21 04/07/2561(367/1)

 กระบุงทั้งหมด

## Download:

-  โปรแกรมติดตั้งครั้งแรก
-  คู่มือการใช้งานโปรแกรม
-  VFP9\_RuntimeSetup

# การตรวจสอบข้อมูลด้านการแพทย์และสุขภาพ

## OP-PP2010

ระบบตรวจสอบข้อมูลบริการสาธารณสุข



ตรวจสอบ 43 แฟ้ม



รายงานข้อมูล



E-Claim (NCH)



รหัสมาตรฐาน 43 แฟ้ม



ระบบงานยาและเวชภัณฑ์



สปสช.  
ตรวจสอบสิทธิ



ส่งข้อมูล 43 แฟ้ม



ตรวจสอบ 21 แฟ้ม



ตั้งค่าหน่วยงาน



ออกโปรแกรม

หน่วยงาน : [10976] โรงพยาบาลหนองบัวระเหว

ออกแบบและพัฒนาโดย รุ่งสรรค์ ศรีภิรมย์

โปรแกรมนี้ถูกพัฒนาเพื่อใช้เป็นแนวทางในการพัฒนาคุณภาพข้อมูลบริการผู้ป่วยนอก และส่งเสริมสุขภาพรายบุคคล ของหน่วยบริการทั้งในระดับโรงพยาบาลและสถานอนามัย

มีปัญหา แนะนำ เพิ่มเติมได้ที่ [fantasy\\_hot@hotmail.co.th](mailto:fantasy_hot@hotmail.co.th)

## การใช้งานโปรแกรม

01

ตั้งค่าหน่วยบริการที่ใช้งาน  
เพื่อใช้ในการส่งออกข้อมูล



ตั้งค่าหน่วยงาน

02

เตรียมไฟล์ข้อมูลสำหรับนำเข้าโปรแกรม

- ต้องเป็น ZIP file ชื่ออะไรก็ได้
- ใน ZIP file ประกอบด้วยข้อมูล 43 แฟ้มในรูปแบบ text
- ข้อมูล text จะมีหรือไม่มี HEADER ก็ได้
- Text file จะมีรหัสภาษาเป็น ANSI หรือ UTF-8 ก็ได้



## ข้อแตกต่างของการตรวจสอบในโปรแกรม

ตรวจเฉพาะแฟ้มที่จะนำไปใช้งาน  
เงื่อนไขมีเฉพาะที่จำเป็นเท่านั้น

ตรวจแบบ สปสช.



ตรวจแบบละเอียด

ตรวจทุกแฟ้มตามโครงสร้าง 43 แฟ้ม  
ตรวจข้อมูลที่ต้องมี และข้อมูลที่ต้อง  
เป็นมาตรฐานทุกรายการ



# การตรวจสอบข้อมูลด้านการแพทย์และสุขภาพ

หน้าจอระบบตรวจสอบข้อมูล OP/PP

ข้อมูลตั้งแต่ 01/12/2561 ถึง //  ประมวลผลข้อมูล  ตรวจสอบเลขประชาชน (MOD11)

รายการ	รวมทุกเพิ่ม	รายการ ผ่าน	รายการ คัดเป็นร้อยละ	
drug_opd	ข้อมูลการจ่ายยา	80	99.51	
drugallergy	ข้อมูลการแพ้ยา	635	0	100.00
epi	ข้อมูลผู้รับบริการวัดขึ้น	647	116	82.07
fp	ข้อมูลผู้รับบริการวางแผนครอบครัว	104	1	99.04
functional	ข้อมูลการตรวจประเมินความบกพร่อง	456	0	100.00
icf	ข้อมูลการประเมินสภาวะสุขภาพ	7	0	100.00
labfu	ข้อมูลการตรวจทางห้องปฏิบัติการโรค			99.86
labor	ข้อมูลการคลอด			100.00
ncdscreen	ข้อมูลการตรวจคัดกรองเบาหวานความ			99.93
newborn	ข้อมูลทารก			100.00
newborncare	ข้อมูลการดูแลเด็กหลังคลอด	14	1	92.86
nutrition	ข้อมูลการเฝ้าระวังโภชนาการ	8528	23	99.73
person	ข้อมูลทั่วไปของประชาชนในเขตรับมี	9599	0	100.00
postnatal	ข้อมูลการดูแลแม่หลังคลอด	8	0	100.00
prenatal	ข้อมูลประวัติการตั้งครรภ์	8	0	100.00
procedure_ipd	ข้อมูลการให้คัดการผู้ป่วยใน	1799	69	96.16
procedure_opd	ข้อมูลการให้คัดการผู้ป่วยนอก	8940	26	99.71
provider	ข้อมูลผู้ให้บริการ	603	0	100.00
rehabilitation	ข้อมูลการบริการฟื้นฟูสมรรถภาพ	1496	19	98.73
service	ข้อมูลการรับบริการ	10119	45	99.56
specialpp	ข้อมูลบริการส่งเสริมสุขภาพกลุ่มพิเศษ	7421	5	99.93
surveillance	ข้อมูลระบาดวิทยา	150	2	98.67

รวมทุกเพิ่ม 173.006 รายการ ผ่าน 169.973 รายการ คัดเป็นร้อยละ 98.2

ข้อมูล

ส่งออกข้อมูล Error ทุกที่   ส่งเป็น Exce  ส่งเป็น DBF

Error No.	รายการตรวจสอบที่ไม่ผ่าน	จำนวน Error
NU1141	ข้อมูลน้ำหนัก (WEIGHT) เป็นค่าว่าง(null) และไม่ใช้ทศนิยม 1 ตำแหน่ง	1
NU9200	ไม่สามารถเชื่อมโยงการให้บริการได้ (NUTRITION กับ PERSON)	22

วิธีแก้ไข ตรวจสอบการบันทึกข้อมูล ณ ำหนัก(กก.) ในโปรแกรมของหน่วยบริการ

Hn_pt	Name_pt	Cid_pt	Hospcode	Pid	Seq	Date
00029082			11446	290431	1788073	201

รายการข้อมูลที่เข้าข้อ

การตรวจสอบเงื่อนไข สปสช.

# ปัญหาที่พบในการประมวลผลการจ่ายชดเชย

- ข้อมูลที่รับไม่ครบถ้วน และ ผิดพลาด ซ้ำซ้อน ไม่ถูกต้องตามเงื่อนไขการชดเชย
- ข้อมูลที่ปฏิเสธการจ่าย ไม่ได้ถูกแก้ไข หรือ ไม่ได้ถูกส่งเข้ามาแก้ไขในรอบเวลา
- ข้อมูลตรวจสอบแล้วมีการให้บริการที่สูงผิดปกติ และ **ข้อมูลไม่สอดคล้องกับหลักปฏิบัติ** ทำให้ต้องชะลอการจ่าย หน่วยบริการได้รับค่าใช้จ่ายซ้ำเพื่อรอการตรวจสอบ



ขอบคุณครับ